



**Pas-de-Calais**  
*Mon* Département

**RAPPORT D'ACTIVITÉ  
DES ÉTABLISSEMENTS PUBLICS  
ET ORGANISMES ASSOCIÉS  
(EPOA)  
- SDIS 62 -  
SERVICE DÉPARTEMENTAL D'INCENDIE  
ET DE SECOURS DU PAS-DE-CALAIS**



**ANNÉE  
2021**





## Éditorial du Président du Conseil départemental du Pas-de-Calais

Au service des territoires et de ses habitants, le Département et les Etablissements Publics et Organismes Associés (EPOA) se mobilisent quotidiennement afin de mettre en œuvre un service public de qualité auprès des usagers dans une volonté de proximité et de développement des territoires.

Cela se traduit d'abord par un budget global d'1,79 milliard en 2021 qui conforte la présence des services publics sur l'ensemble du territoire en maintenant les politiques publiques départementales, obligatoires et volontaristes.

Cela se traduit également dans un dialogue permanent avec l'ensemble des partenaires, au niveau départemental et dans les territoires.

La présentation du rapport d'activité des EPOA est l'occasion de valoriser et de saluer les actions qu'ils mènent tout au long de l'année,

En 2021, l'ensemble des Etablissements Publics et Organismes Associés ont encore été particulièrement impactés par la crise sanitaire et ses nombreuses conséquences, chacun dans leur domaine, qu'il s'agisse d'action sanitaire, médico-sociale, de culture, de sport, de tourisme...

Pour autant, par leur professionnalisme et leur engagement, et grâce au soutien actif du Département, ces EPOA ont su s'adapter, pour pallier les difficultés et accompagner au mieux les populations au quotidien, dans une relation de proximité et de solidarité maintenue auprès de nos concitoyens.

Tout au long de cette période difficile, les EPOA et le Département ont démontré combien les liens de collaboration étroits et constants sont une condition essentielle d'une action publique locale efficace et agile, plus que jamais nécessaire dans les périodes d'incertitude.

Ces liens partenariaux étroits seront des points d'appui essentiels pour une pleine implication des EPOA dans la démarche d'élaboration du nouveau projet de mandat en 2022. « Construisons ensemble notre Pas-de-Calais ».

**Jean-Claude LEROY**

Président du Conseil départemental du Pas-de-Calais



## Éditorial du Président du Service Départemental d'Incendie et de Secours

Le Service Départemental d'Incendie et de Secours (SDIS) du Pas-de-Calais est un établissement public dont les missions sont définies et codifiées par le Code Général des Collectivités Territoriales (CGCT). Celles-ci relèvent de la lutte contre l'incendie, de la prévention et de la prévision des risques ainsi que de la protection des biens, des personnes et de l'environnement.

Alors que la crise sanitaire semble progressivement marquer le pas, il convient de rappeler l'importance et l'intensité de l'engagement de tous les sapeurs-pompiers du Pas-de-Calais au service de nos concitoyens. Dans l'exceptionnel, comme dans le cadre régulier de leurs missions, ils ont accompagné jusqu'à l'été 2021 la population métropolitaine et d'outre-mer dans la sortie de crise et la réalisation des vaccinations.

L'année 2021 a confirmé que les sapeurs-pompiers du Pas-de-Calais comptent parmi les forces de sécurité civile les plus sollicitées pour protéger les biens, les personnes et l'environnement. Le SDIS du Pas-de-Calais a fait preuve d'une solidarité remarquable en soutenant ses collègues du sud dans la lutte contre les incendies estivaux.

Leur engagement au service de la population continue de faire sens pour chaque victime et cet engagement mérite toute notre reconnaissance.

Les sapeurs-pompiers professionnels, les sapeurs-pompiers volontaires et les personnels administratifs, techniques et spécialisés du SDIS du Pas-de-Calais incarnent la cohésion. Ils se tournent également vers un avenir qui ouvre, à la faveur de l'adoption de la loi Matras, des évolutions importantes pour toute la profession.

Le rôle des élus du Pas-de-Calais, qu'ils siègent au sein des exécutifs communaux, des intercommunalités, du Département et naturellement, au sein du Conseil d'Administration du SDIS du Pas-de-Calais est fondamental pour soutenir les missions des sapeurs-pompiers, appuyer les investissements indispensables à la conduite de leurs missions et projeter l'établissement public dans l'avenir.

Je suis heureux de vous présenter, dans le rapport d'activité de l'année 2021, l'étendue des activités des sapeurs-pompiers et l'ampleur de leur engagement.



**Raymond GAQUERE**

Président du Conseil d'Administration  
du Service Départemental d'Incendie et de Secours du Pas-de-Calais

# MISSIONS ET BUDGET

Les SDIS sont chargés de la prévention, de la protection et de la lutte contre les incendies. Ils concourent, avec les autres services et professionnels concernés, à la protection et à la lutte contre les autres accidents, sinistres et catastrophes, à l'évaluation et à la prévention des risques technologiques ou naturels ainsi qu'aux secours d'urgence.

## LES MISSIONS DU SDIS

- ◆ L'évaluation et la prévention de tous les risques de sécurité civile (accidents, sinistres, risques technologiques et naturels) ;
- ◆ La préparation des mesures de sauvegarde et organisation des moyens de secours ;
- ◆ La lutte contre les incendies de toute nature ;
- ◆ Le secours d'urgence en général ;
- ◆ La protection des personnes, des biens et de l'environnement.

## LA VIE INSTITUTIONNELLE

- ◆ 3 Comités Techniques (CT), 38 avis ;
- ◆ 5 Commissions Administratives et Techniques des Services d'Incendie et de Secours (CATSIS) : 60 avis ;
- ◆ 5 réunions de dialogue ou de travail avec les partenaires sociaux ;
- ◆ 2 réunions de dialogue ou de travail avec les partenaires sociaux dans le cadre de la COVID-19 ;
- ◆ 2 réunions du Comité d'Hygiène et Sécurité et Conditions de Travail (CHSCT) ;
- ◆ 2 réunions du Comité Consultatif Départemental des Sapeurs-Pompiers Volontaires (CCDSPV) ;
- ◆ 6 Conseils d'Administration (CA) : 69 délibérations ;
- ◆ 9 bureaux de Conseil d'Administration : 153 délibérations.

### Faits marquants 2021 :

- ◆ La gestion, l'organisation et le pilotage du CHSCT et du CCDSPV sont confiés au service des assemblées et des instances au titre de la coordination et de la sécurisation des décisions adoptées par l'établissement ;
- ◆ Renouvellement partiel du Conseil d'Administration pour faire suite aux élections départementales.



## LE BUDGET

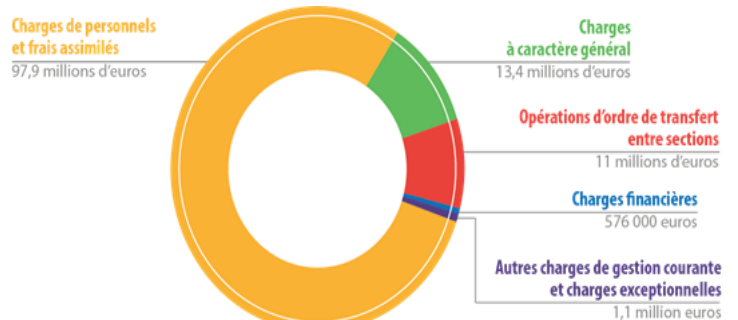
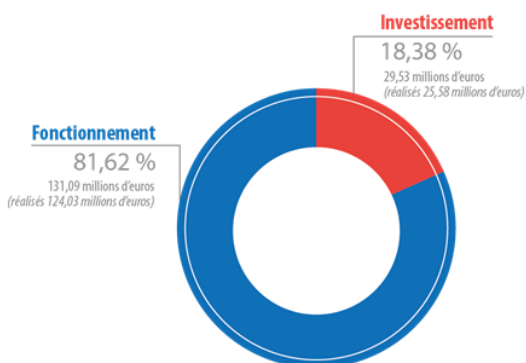
### PÔLE FINANCES, COMMANDE PUBLIQUE ET JURIDIQUE

Budget Primitif 2021 de 160,62 millions d'euros (149,61 millions d'euros réalisés en dépenses).

Une section de fonctionnement réalisée de 124,03 millions d'€.

### Principales dépenses de fonctionnement :

- ◆ 97,9 millions d'€ pour les charges de personnels et frais assimilés ;
- ◆ 13,4 millions d'€ pour les charges à caractère général ;
- ◆ 11 millions d'€ pour les opérations d'ordre de transfert entre sections ;
- ◆ 576 000 € pour les charges financières.

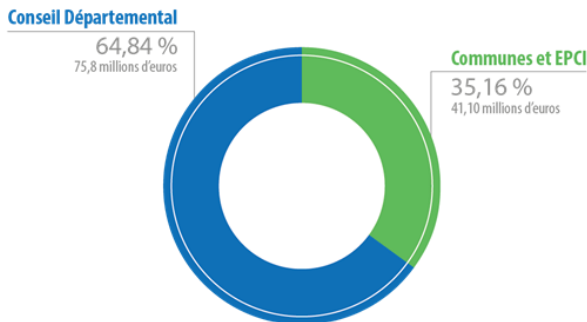


### Principales recettes :

Contributions et participations : 116,90 millions d'€ dont :

- ◆ 75,8 millions d'€ par le Conseil départemental ;
- ◆ 41,10 millions d'€ par les communes et EPCI.

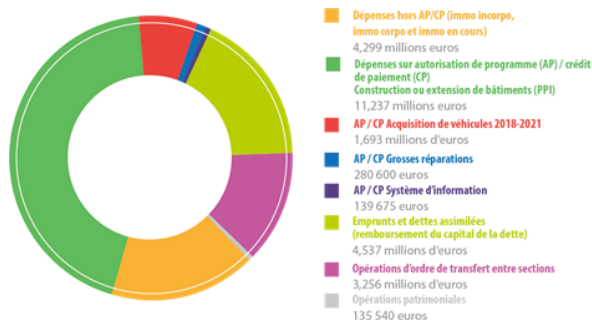
Répartition des participations des collectivités (sur un total de 116,90 millions d'€).



Une section d'investissement réalisée de 25,58 millions d'€.

### Principales dépenses d'investissement :

- ◆ 4,299 millions d'€ de dépenses hors AP/CP (immo incorpo, immo corpo, immo en cours) ;
- ◆ 11,237 millions d'€ de dépenses sur autorisation de programme (AP) / Crédit de paiement (CP) / Construction ou extension de bâtiments (PPI) ;
- ◆ 1,693 millions d'€ de dépenses AP/CP Acquisition de véhicules 2018-2021 ;
- ◆ 280 600 € de dépenses AP / CP Grosses réparations ;
- ◆ 139 675 € de dépenses AP / CP Systèmes d'information ;
- ◆ 4,537 millions d'€ d'emprunts et dettes assimilées (remboursement du capital de la dette)
- ◆ 3,256 millions d'€ d'opérations d'ordre de transfert entre sections ;
- ◆ 135 540 € d'opérations patrimoniales.



### Faits marquants 2021 :

- ◆ Choix d'un nouveau logiciel de gestion financière dont l'installation a lieu en 2022 ;
- ◆ Prise en charge du centre de restauration et d'hébergement ;
- ◆ Obtention d'une subvention européenne pour le projet de dématérialisation du parcours du patient en intervention.



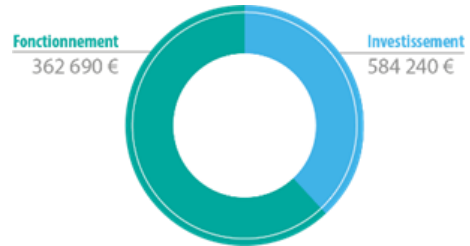
Financement dans le cadre de la réponse de l'Union à la pandémie de COVID-19



- ◆ Obtention d'une subvention de l'État de 2 847 000 € pour la mise en œuvre de plusieurs centres de vaccination dans le département.

### Le Groupement de la Commande Publique

Le Groupement de la Commande Publique pilote les procédures de passation des marchés publics. Il conseille les services dans le montage juridique du marché public à mettre en place (type de marché, allotissement, durée, conditions d'exécution, critères de jugement des offres...) et veille à la sécurité juridique des achats de l'établissement.



362 690 € en fonctionnement dont l'aménagement des CIS Arras et Saint-Omer et 584 240 € en investissement dont les aménagements du CIS Saint-Omer (198 545 €), du CIS Arras (159 447 €), d'autres CIS (9 992 €).

- ◆ 60 procédures attribuées ou validées dont 24 par la CAO ;
- ◆ Organisation de 7 CAO et jury de concours pour la désignation des candidats sélectionnés pour participer au concours de maîtrise d'œuvre pour la construction du CIS Frévent.

### Faits marquants 2021 :

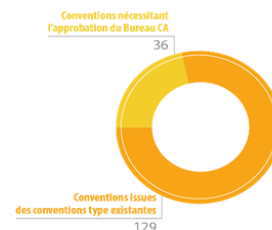
- ◆ Aide à l'installation des centres de vaccination et vaccinodrome ;
- ◆ Renouvellement des élus siégeant en CAO ;
- ◆ Utilisation des centrales d'achats dans le cadre de l'optimisation des dépenses ;
- ◆ Mise en œuvre d'une formation "commande publique" en interne à destination des acheteurs du Groupement Logistique, du Groupement Formation-Sport et du Groupement des Systèmes d'Information et de communication.

### Le Groupement des Affaires Juridiques

Le service Contentieux :

- ◆ 67 dossiers de dépôts de plainte ;
- ◆ 38 constitutions de partie civile.

Le service Conseil Juridique et Veille documentaire a visé 165 conventions :



### Faits marquants 2021 :

- ◆ Formations dans le cadre du déploiement de la Gestion Electronique des Documents (GED) des conventions ;
- ◆ Lancement du collège des référents ;
- ◆ Lancement du groupe de travail pour la procédure de signalement des actes de violence.
- ◆ Relance du contrat « risques statutaires » ;
- ◆ Diffusion de la charte des données personnelles ;
- ◆ Organisation de sensibilisation à la préservation des traces et indices sur intervention avec les parquets d'Arras et de Béthune à destination des chefs de CIS.

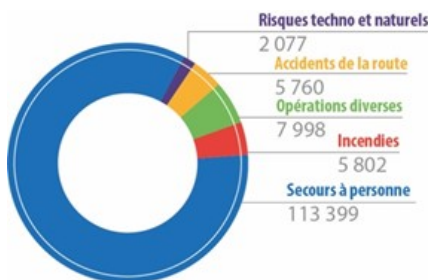
## POLE PRÉVENTION, PRÉVISION, OPÉRATIONS

Le site de la direction départementale accueille le Centre Opérationnel Départemental d'Incendie et de Secours (CODIS) qui assure la gestion opérationnelle des interventions et le Centre de Traitement de l'Alerte (CTA) : plateforme unique de réception des appels 18 dans le département. Le pôle est composé de trois groupements de services.

### Le Groupement Organisation et Coordination des Secours (GOCS)

La gestion des interventions des sapeurs-pompiers est fondée sur l'articulation CTA-CODIS avec les unités opérationnelles du département.

- ◆ 384 114 appels reçus au CTA/CODIS soit 1 052 appels en moyenne par jour ;
  - ◆ 450 sapeurs-pompiers disponibles le jour et 420 disponibles la nuit.
- Les interventions sont la partie la plus visible des missions des sapeurs-pompiers : 135 036 interventions ont été effectuées en 2021 et 121 426 victimes prises en charge par les sapeurs-pompiers.



### Le Groupement Prévision des Risques

La prévision vise à mieux appréhender les risques et apporter un maximum d'informations aux sapeurs-pompiers appelés à intervenir. L'objectif est de faciliter la prise de décision et de permettre l'organisation d'un dispositif opérationnel adapté à chaque situation.

- ◆ SCDECI : 526 (426 avant le RDDECI, 70 après le RDDECI) :
  - ◇ 30 SCDECI en cours, 12 SCDECI validés ;
  - ◇ 114 réunions relatives aux SCDECI ;
  - ◇ 121 arrêtés communaux DECI.
- ◆ 25 914 points d'eau incendie :
  - ◇ 22 616 poteaux et bouches incendie (PI BI), 3 298 points d'eau artificiels ou naturels.
- ◆ Système d'information géographique :
  - ◇ 500 cartes et études thématiques dont 200 pour le

- SDACR et 50 pour le FEN ;
- ◇ 400 intégrations de données et objets géographiques ;
- ◇ contrôle et inventaire complet de 14 000 objets de la base SIG.
- ◆ 119 études de dossiers de prévention industrielle :
  - ◇ 88 PC, 16 AEU, 4 PAC, 11 pour parc éolien

<b>ORSEC</b>	SATER SATER GRAND CALAIS SATER GRAND AEROPORT LE TOUQUET POLLUTION ACCIDENTELLES DES EAUX INTERIEURES ORSEC MARITIME MER DU NORD SOUTIEN GENERAL AUX POPULATIONS RETAP RESAUX ELECTRICITE GESTION SANITAIRE VAGUE DE CHALEUR
<b>PGT</b>	ORSEC BOLLAERT NORTANKING SI GROUP CRODA STYROLUTION VYNOVA TOUR DE FRANCE
<b>PPI</b>	PALCIEM CRODA VYNOVA
<b>POI</b>	PRIMAGAZ GONGARDENNES ATLANTIC

Dossiers structurants :

- ◆ approbation des doctrines ETARE & PSBC ;
- ◆ exercice PSBC au Louvre-Lens ;
- ◆ reprise des exercices industriels (POI) ;
- ◆ opération "Mousquetaires" à l'aéroport de Calais (OTAN) ;
- ◆ lancement des travaux du Canal Seine Nord Europe (CSNE) ;
- ◆ inauguration Port de Calais 2015 ;
- ◆ instruction du dossier ACC (GigaFactory de batteries électriques Lithium-ion, à Douvrin) ;
- ◆ lancement des études pour l'étape #4 du Tour de France 2022 (Dunkerque - Calais) ;
- ◆ lancement du partenariat avec la BPM pour le projet PREVARISC 3 ;
- ◆ Reprise des marchés de Noël dont Arras 2021.

### Le Groupement Prévention des Risques

La prévention vise à permettre l'évacuation des personnes en danger (risque de panique), à limiter les risques de déclenchement et de propagation d'incendie et faciliter l'intervention des secours.

- ◆ 5 357 études de dossiers ;
- ◆ 39 607 établissements recevant du public (ERP) ;
- ◆ 3 299 visites de commission ;
- ◆ Taux d'avis défavorables proposés : 10,58% (taux national : 10,79%) ;

- ◆ 18 interventions RCCI (Recherche des Causes et Circonstances des Incendies).

◆ Faits marquants 2021 :

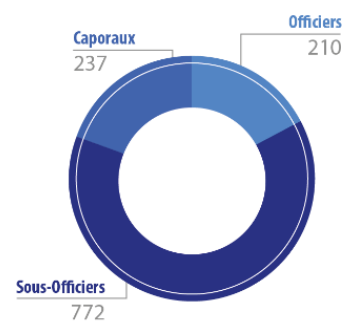
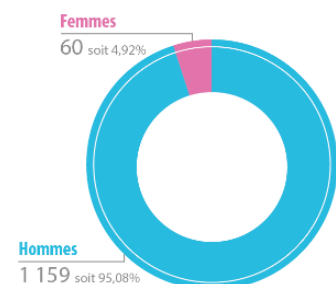
- ◆ Dématérialisation des procédures d'urbanisme – Projet PLAT'AU – démat'ADS ;
- ◆ Montée de version progiciel PREVARISC 3.0 ;
- ◆ Réforme du CCH (Code Construction Habitation).

## POLE RESSOURCES EMPLOIS ET COMPÉTENCES

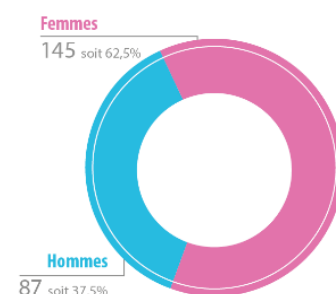
Le pôle se compose de quatre groupements de services : le groupement emplois et gestion des compétences, le groupement ressources humaines (SPP et PATS), le groupement des SPV et le groupement formation/sport.

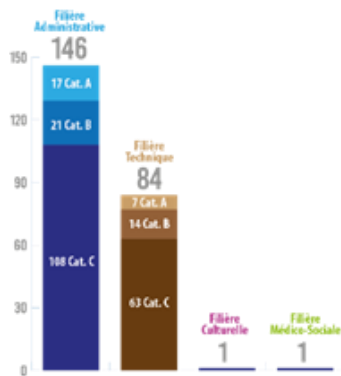
5 046 agents composent le SDIS. Les Sapeurs-Pompiers Professionnels (SPP) et les Personnels Administratifs Techniques et Spécialisés (PATS) sont gérés par le **Groupement des Ressources Humaines**

◆ 1 219 SPP :



◆ 232 PATS :





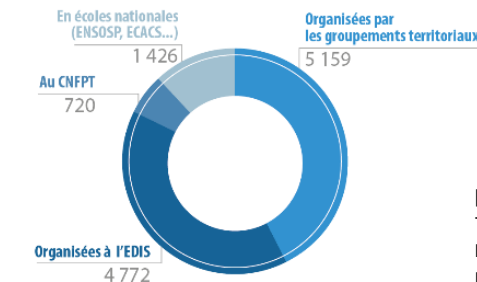
### Le Groupement Formation/Sport

L'École Départementale d'Incendie et de Secours (EDIS) dispense une grande partie de la formation primordiale pour les personnels SPP, SPV et PATS en collaboration avec plusieurs organismes comme le CNFPT, ECASC, ENSOSP...

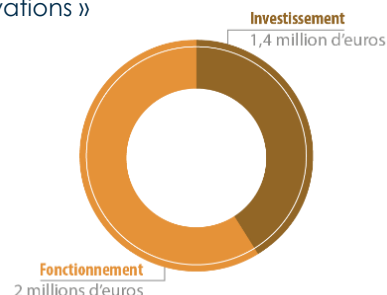
2 303 stagiaires ont été formés hors FMPA (Formation Maintien et de Perfectionnement des Acquis) dont 1 292 Sapeurs-Pompiers Volontaires. Soit 12 077 journées stagiaires (hors FMPA) au total, réparties comme suit :

- ◆ 1 541 arrêtés liés à la carrière et à la rémunération ;
- ◆ Commissions médicales : 39 dossiers de SPP, 11 dossiers de PATS ;
- ◆ 26 dossiers de retraite ;
- ◆ 52 commissions de recrutement ;
- ◆ 185 mobilités internes réalisées hors plan de mobilité départemental ;
- ◆ 184 dossiers d'arrêt de travail ;
- ◆ 23 CDD, 2 contrats d'apprentissage, 2 stages rémunérés.

On compte également 3 595 Sapeurs-Pompiers Volontaires (SPV) gérés par le **Groupement des Sapeurs-Pompiers Volontaires et de la Citoyenneté**



Budget « entretien courant, marchés et contrats d'entretien, réparations et rénovations »

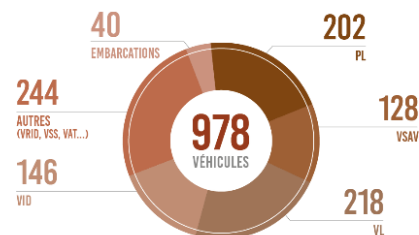


### Le Groupement Logistique

Il est constitué d'un service équipement ainsi que d'un service véhicules. Un groupement qui a notamment la charge :

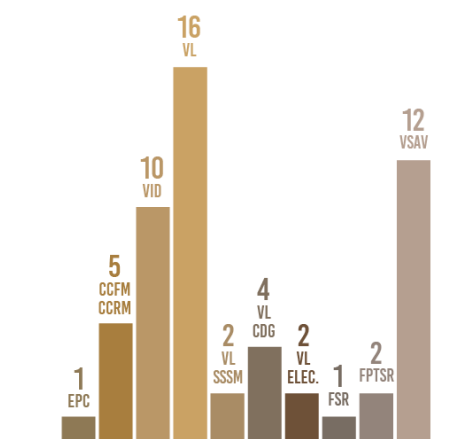
- ◆ de l'habillement des sapeurs-pompiers professionnels (SPP), volontaires (SPV) et des personnels techniques. Au total, ce sont plus de 4 700 personnes qui sont habillées par le SDIS 62 ;

- ◆ des 978 véhicules répartis sur le département :



- ◆ la maintenance préventive et curative de tous les engins du SDIS du Pas-de-Calais. En 2021, 3 518 véhicules ont nécessité une réparation, 719 visites techniques (488 VL/VS AV + 231 PL).

- ◆ 2 767 234 € ont été consacrés à l'acquisition ou au renouvellement de véhicules.



### Faits marquants 2021 :

- ◆ Écriture des RIOFE (Référentiels Internes d'Organisation et d'Évaluation des Formations).

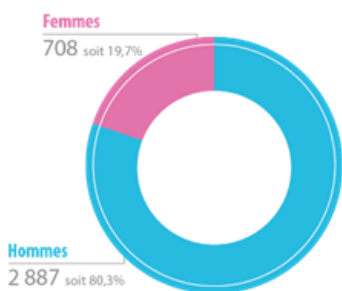
### POLE PATRIMOINE-IMMOBILIER ET LOGISTIQUE

Le pôle est composé de deux groupements de services :

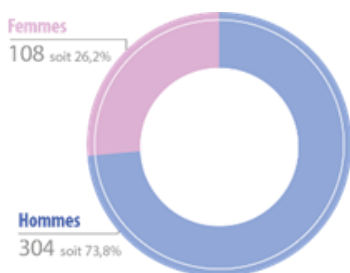
#### Le Groupement Patrimoine Immobilier

En 2021, le groupement patrimoine immobilier, chargé de la partie bâtimentaire avec, notamment, les constructions neuves ainsi que les travaux d'entretien et les grosses réparations concernant l'ensemble du SDIS du Pas-de-Calais, a lancé les projets suivants :

- ◆ Fin de l'opération "aménagement du sas VSAV de Pernes-en-Artois" ;
- ◆ Fin des opérations sur le CIS d'Auchel : extension du centre de secours, création d'une zone administrative, de vestiaires-sanitaires, refonte du foyer, réfection de couverture ;
- ◆ Aménagement du vestiaire feu et création d'une zone de manœuvres et d'exercices au CIS de Pernes-en-Artois ;
- ◆ Création de vestiaires-sanitaires pour le personnel du CIS d'Avion ;
- ◆ Réfection de couverture et des façades du CIS de Marquise ;
- ◆ Réception des travaux et emménagement dans les nouveaux locaux du CIS de Saint-Omer ;
- ◆ Réception des travaux - CIS d'Arras.
- ◆ 2 750 000 € dédiés aux grosses réhabilitations et/ou extensions ;
- ◆ 280 000 € dédiés à l'amélioration des conditions de travail.



- ◆ 412 SPV engagés :



- ◆ 16 SNU et 5 services civiques

### Faits marquants 2021 :

- ◆ Parmi les Sapeurs-Pompiers Professionnels, 25 ont été recrutés en 2021 (21 hommes et 4 femmes) dont 19 au titre du plan de recrutement ;
- ◆ Parmi les Personnels Administratifs, Techniques et Spécialisés, 7 ont été recrutés en 2021 ; 1 homme-6 femmes ;
- ◆ On comptabilise 23 départs en retraite et 19 mutations ;
- ◆ On relève également plusieurs participations de SPP et de SPV aux colonnes de renforts nationales.

### Faits marquants 2021 :

◆ aménagements pour améliorer les espaces de travail de l'atelier du Groupement Est/Direction et de la plateforme (fabrication de meubles pour les locaux du chef d'atelier et du technicien chargé des vérifications de matériels, d'un bureau et d'un support PC pour l'atelier...);

◆ nombreux aménagements et travaux réalisés sur les véhicules ou pour les unités spécialisées avec notamment l'aménagement et l'agencement de 6 VL, 2 VL SSSM, 1 VL CDG, d'un véhicule "feux de navire", la fabrication de sangles pour VSR, de caisses de transport, de supports de chargeurs de 3 véhicules GRIMP, d'un meuble "lot aquatique", de caissons pour le CYNO;

◆ création et développement du logiciel GEPIC suite à la mise en place des procédures Risque de Fumées d'Incendie mises en place au sein du SDIS62. C'est un outil destiné à la gestion et au suivi des différents EPI au sein d'un CIS;

◆ mise en service de la machine "BRADY" pour réaliser des étiquettes industrielles à destination des matériels des Unités Spécialisées.

## POLE SANTÉ, SECOURS MÉDICAL ET QUALITÉ DE VIE AU TRAVAIL

APTITUDE MÉDICALE	
Visites médicales	4 334
Consultations de psychologue et suivi	219
Consultations diététiques	120
Total général	4 673

### Le Groupement Santé

Opérations :

En 2021, nous avons recensé 7 378 interventions en VLSSSM.

◆ 1 406 protocoles infirmiers de soins d'urgences (PISU) ont été réalisés;

◆ 137 missions de soutien santé opérationnel ont été assurées, dont 34 sur interventions et 103 lors d'exercices d'unités spécialisées, épreuves sportives, formations...;

◆ Vaccinations : 300 antigrippales, 171 réglementaires (Hep. B+DTCP), 105 leptospirose (pour les spécialistes de l'unité aquatique).

### Le Groupement Logistique Pharmacie

◆ Nombre de bouteilles O<sub>2</sub> délivrées : 5 149;

◆ Nombre de commandes VSAV : 1 055;

◆ Nombre de maintenances préventives réalisées : 518;

◆ Nombre de maintenances curatives réalisées en interne : 287;

◆ Nombre de maintenances curatives réalisées par prestataire : 81;

◆ 1 362 demandes d'intervention technique.

### Le Groupement Hygiène et Sécurité

Le Groupement Hygiène et Sécurité assiste et conseille l'autorité territoriale en matière de prévention des risques professionnels. Cette politique de prévention des risques est assurée par un réseau composé de conseillers de prévention et de 20 assistants de prévention. En 2021, 29 agents ont été formés (formations hygiène et sécurité).

Dans le cadre de ses missions principales, le Groupement assure l'évaluation des risques professionnels par la mise à jour du Document Unique. Il assure également le suivi des accidents de service : 327 déclarations d'accident transmises via l'Intranet et a mené 3 enquêtes accidents.

### Faits marquants 2021 :

◆ vaccination contre la COVID-19 :

◇ le vaccinodrome de Liévin a réalisé 88 386 injections auprès de la population;

◇ les autres centres de vaccination ont réalisé 29 085 injections;

◆ 2 699 injections du personnel sapeurs-pompiers;

◆ 144 injections du personnel administratif technique et spécialisé;

◆ 2 Commissions Risques Fumées d'Incendie (CRFI).

## CABINET PRÉSIDENT/DIRECTEUR, ACCUEIL, COMMUNICATION

Le cabinet Président-Directeur, placé sous l'autorité du directeur départemental des SDIS du Pas-de-Calais et du Président du Conseil d'Administration du SDIS du Pas-de-Calais est chargé du traitement des affaires réservées, de la correspondance politique et institutionnelle ainsi que de la relation avec les élus et les autorités.

Le service accueil-courrier assure l'ouverture, l'enregistrement, la répartition du courrier entrant dans les services de la direction et la préparation des courriers et des colis sortant pour le compte de la direction. Il ventile les correspondances émanant des groupements territoriaux et des CIS ou à destination de ceux-ci.

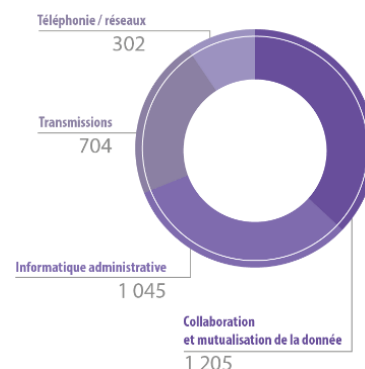
MISSIONS DU SERVICE ACCUEIL COURRIER	
Accueil visiteurs	1 901
Programmation de réunions	330
Plis affranchis	7 263
Plis réceptionnés	5 478
Colis envoyés	136

## POLE PERFORMANCE ET SYSTÈMES D'INFORMATION

Ce pôle est composé de deux groupements fonctionnels :

### Le Groupement des Systèmes d'Information et de Communication

Nombre de tickets GLPI traités :



◆ Installation informatique et maintenance des 3 centres de vaccination et du vaccinodrome (50 postes installés et mise en place du télétravail). Impact COVID sur le budget GSIC : 27 173,72 €;

◆ Projets données embarquées / partenariat SDIS 59 / acquisition URGSAF. Obtention de la subvention REACT EU auprès de la région Hauts-de-France à hauteur de 80 % du projet;

◆ MicroSoc cyberdéfense : solution managée de détection et protection des postes de travail et serveurs.

◆ Nouveau site internet du SDIS 62 : création et mise en place;

◆ Infrastructure serveurs pour la virtualisation des postes de travail;

◆ Installation des réseaux téléphoniques et informatiques de la nouvelle caserne de Saint-Omer. Migration de la nouvelle caserne d'Arras.

SDI : suivi des projets des systèmes d'informations SI RH SI Finances;

◆ Revue et mise en place des nouveaux marchés informatiques, réseaux téléphonie;

◆ Projet IP20 ANTARES avec la préfecture et mise en place d'un faisceau avec l'INPT à Neuville St Vaast;

◆ Déploiement des fibres dans les CIS, mise en place du VPN MERAKI, le SDIS devient son propre opérateur.



## Le Groupement de l'Analyse, de la Stratégie et de l'Évaluation de la Performance

- ◆ Infosdis : enquête annuelle, enquête dématérialisation ADS, enquête e-calls, enquête élections ;
- ◆ Pilotage par la performance globale. Animation des groupes et organisation des COPIL sur les thèmes travaillés :

- ◇ impulser la démarche GPEC au sein du SDIS 62 ;
- ◇ sécuriser les achats du SDIS 62 en donnant une vision partagée des procédures administratives, techniques et d'exécution dans la temporalité des marchés publics pour tous les cadres et personnels en charge des acquisitions ;
- ◇ Définir les actions correctives et préventives pour réduire la sinistralité et l'accidentologie des véhicules et matériels ;
- ◇ Donner du sens à une action collective cohérente au travers d'un projet d'établissement du SDIS 62 co-construit avec les différentes parties prenantes.
- ◆ Rédaction des livres du document en lien avec les groupes de travail (analyses des risques, maillage territorial, rationalisation des équipements, effectifs emplois et compétences, analyse coûts gain, pilotage de la rupture capacitaire) ;
- ◆ Projet d'établissement : Travaux des groupes sur la déclinaison des 4 axes en projet et en fiches actions :
  - ◇ axe 1 : Améliorer l'efficacité de notre organisation dans un contexte budgétaire contraint ;
  - ◇ axe 2 : Développer une stratégie d'innovation dans les différents pôles et groupements ;
  - ◇ axe 3 : Renforcer notre positionnement et nos alliances dans les territoires ;
  - ◇ axe 4 : Répondre aux défis environnementaux et améliorer la qualité de vie au travail.
- ◆ Conception de la charte des valeurs :
  - ◇ ce qu'est une charte des valeurs ;
  - ◇ une démarche collective ;
  - ◇ une liste de valeurs à évaluer issue d'une réflexion collective ;
  - ◇ une sollicitation de l'ensemble des collaborateurs par le moyen d'un questionnaire d'évaluation des valeurs ;
  - ◇ un accompagnement par un cabinet expert pour s'assurer d'une démarche objective et rigoureuse ;
  - ◇ une démarche réussie avec une participation massive ;
  - ◇ des résultats de questionnaire qui dépassent la seule question du choix de valeurs collectives et portent également sur la perception de sujets en tension et

sur des pistes d'améliorations.

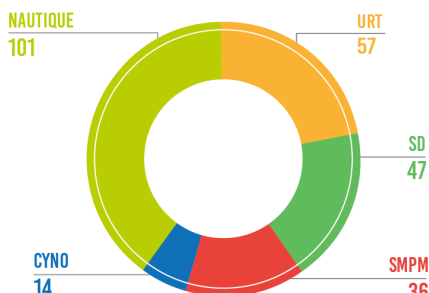
### Faits marquants 2021 :

- ◆ 2<sup>ème</sup> et 3<sup>ème</sup> vagues de l'épidémie de COVID, avec la mise en place d'un vaccinodrome à Liévin et de centres de vaccination locaux en lien avec les intercommunalités ;
- ◆ fin des travaux du SDACR 2022-2027 et du Projet d'Établissement 2022-2026 ;
- ◆ participation du SDIS à de nombreux renforts (COVID Antilles, renforts urbains dans le VAR...) ;
- ◆ poursuite du plan de recrutement de sapeurs-pompiers professionnels ;
- ◆ livraison du Centre de Secours Principal de Saint-Omer, réception de la 1<sup>ère</sup> phase du Centre de Secours Principal d'Arras.

### LES UNITÉS SPECIALISÉES

Les Unités spécialisées du SDIS 62 sont prêtes à intervenir en renfort des secours traditionnels.

Elles ont réalisé 255 interventions en



2021.

**L'Unité Risques Technologiques (URT)** compte 270 sapeurs-pompiers. 42 journées de Formation de Maintenance et de Perfectionnement des Acquis ont été organisées.

### Faits marquants 2021 :

- ◆ participation aux 2 entraînements zonaux NRBCe organisés à Calais et Lille ;
- ◆ mise en place d'une procédure d'évaluation des dangers des produits de décomposition ;
- ◆ mise en place de nouveaux matériels (compteur de particules, détecteurs de produits chimiques...) ;
- ◆ 29 spécialistes formés IBNB dont 22 sont projetables en mer.

**L'unité Secours en Milieu Périlleux et Montage (SMPM)** compte 62 sapeurs-pompiers, qui suivent 10 entraînements au minimum par an.

### Faits marquants 2021 :

- ◆ 4 équipes (1 sur le groupement territorial est, sur le groupement territorial centre et 2 sur le groupement territorial ouest) ;
- ◆ 48 exercices sur divers sites du département (FMFA) (milieu indus-

triel, éoliennes, souterrains, puits, ponts, grues, TEF Technique Évacuation de façade, accès difficiles, bâtiments de grande hauteur...).

**L'Unité nautique** départementale SAV/SAL comprend 3 branches et compte 205 sapeurs-pompiers. Ainsi en 2021, 43 entraînements SAL et 126 SAV ont été organisés.

**L'Unité de Sauvetage d'Appui et de Recherche (USAR)**, jusqu'alors connue sous le nom d'unité Sauvetage-Déblaiement et Cynotechnique (SDE/Cyno), est composée de 103 sapeurs-pompiers (USAR et USAR/Cyn). En 2021, 2 périodes USAR-Cyno – SSSM d'1 semaine ont été organisées en camps, 35 jeudis d'entraînements pour les Cynos, Contrôles opérationnels (CAO), Préformations, 2 candidats sont partis à la formation CYN3 à l'ECASC, 2 Cyns ont été formés en tant que conseillers techniques Cyn 3 et une formation Chefs de section (complément de formation risque bâtimentaire) a été programmée.

### Faits marquants 2021 :

- ◆ participation d'une colonne USAR à l'EXNAT à Leucate(11) ;
- ◆ formation des spécialistes USAR à la protection des oeuvres et des biens culturels ;
- ◆ sortie des 2 documents de référence sur l'unité (GDO/GTO) dont en contributeur, le CDT-Z, membre du groupe de travail National USAR : le SDE prend l'appellation USAR (Unité de sauvetage, d'appui et de recherche) acronyme de USAR / NSARAG (Urban, Search and Rescue) ;
- ◆ participation du CTD-Z en qualité d'évaluateur national USAR aux deux EXNAT organisés par l'ECASC.

**L'Unité d'Intervention à Bord des Navires et des Bateaux (IBNB)** compte 161 sapeurs-pompiers qui ont suivi 29 journées de FMFA en 2021. A noter que 29 sessions de pratique de l'anglais maritime ont été organisées ainsi que 8 visites de navires.

### Faits marquants 2021 :

- ◆ révision des RIOFE IBNB en vue du renouvellement des agréments de formation de la DG ;
- ◆ formation par la société SIOEN de 10 SP au contrôle des combinaisons incendie IBNB ;
- ◆ partenariats et échanges avec le CROSS Gris Nez, la Préfecture Maritime, la base hélico MN 35F du Touquet ainsi que les compagnies transmanche P&O, DFDS et Irish Ferries (nouveau).

# Glossaire :

Afin d'éclairer la lecture des éléments financiers de la structure présentée, le glossaire suivant est mis à votre disposition.

Besoin en fonds de roulement (BFR) : Ce ratio représente le montant que la structure doit financer afin de couvrir le besoin résultant des décalages des flux de trésorerie correspondant aux décaissements (dépenses) et aux encaissements (recettes) liés à son activité. Il est obtenu par la différence entre les actifs circulants (stocks, créances clients et autres tiers) et les dettes exigibles (fournisseurs, États, organismes sociaux, dettes court terme). Il mesure les ressources financières que la structure mobilise pour couvrir le besoin financier résultant des décalages des flux de trésorerie.

Durée apparente de la dette : Cet indicateur de solvabilité mesure la capacité de désendettement de la structure. Ce ratio indique le nombre d'années nécessaire au remboursement de l'intégralité des emprunts et des dettes financières, en supposant que la structure y consacre toutes ses ressources disponibles. Ce ratio doit être comparé à la durée moyenne de vie des emprunts. Il est généralement admis qu'un ratio de désendettement de 10 à 12 ans est convenable, et qu'au-delà de 15 ans la situation économique et financière de la structure doit faire l'objet d'un suivi adapté au regard de ses activités.

Épargne brute : Excédent des recettes réelles de fonctionnement sur les dépenses réelles de fonctionnement. Appelée aussi "autofinancement brut", l'épargne brute est affectée à la couverture des dépenses de la section d'investissement (en priorité, le remboursement de la dette, et pour le surplus, les dépenses d'équipement).

Épargne nette : Epargne de gestion après déduction de l'annuité de dette, hors réaménagement de dette refinancé par emprunt, ou épargne brute diminuée des remboursements de la dette. L'épargne nette mesure l'épargne disponible pour l'équipement brut, après financement des remboursements de dette.

Fonds de roulement (FDR) : Ce ratio correspond à l'excédent de capitaux permanents (capitaux propres augmentés des dettes long terme), par rapport aux emplois durables (immobilisations essentiellement), utilisé pour financer une partie des actifs circulants. Cet indicateur représente la valeur de la ressource durable disponible.

Indépendance financière (autonomie financière / poids de la dette) : Indicateur utilisé par l'analyse financière pour déterminer le niveau de dépendance de la structure vis-à-vis des financements extérieurs, notamment les emprunts bancaires. Plus ce ratio est élevé, plus la structure est dépendante des banques.

Résultat d'exploitation : Il représente les gains de la structure à travers l'exploitation habituelle de ses facteurs de production (incluant la totalité des moyens humains et matériels concourant à la réalisation des activités de la structure) avant déduction des éléments financiers et exceptionnels. Un résultat d'exploitation structurellement déficitaire présente un risque de défaillance à court ou moyen terme.

Résultat de l'exercice : Il est égal à la différence, entre d'une part le total des produits et, d'autre part le total des charges de l'année. Lorsque le résultat de l'exercice est positif, on parle d'excédent ou de bénéfice. Lorsqu'il est négatif, on parle de déficit ou de perte.

Trésorerie en jours d'exploitation : Cet indicateur financier mesure la capacité de couverture des charges annuelles décaissables (dépenses payées au cours de l'exercice). Il indique le nombre de jours de trésorerie disponible servant à couvrir les charges décaissables. La couverture de 30 à 45 jours de charges décaissables est un standard. En deçà, la structure présente un risque de règlement des dettes, dans un délai convenable. Un ratio trop élevé témoigne d'un confort de trésorerie.

# SDIS 62

## FICHE D'IDENTITÉ

<ul style="list-style-type: none"> <li>◆ <b>Forme juridique</b> : Établissement Public Administratif</li> <li>◆ <b>Siège social</b> : ZA des chemins croisés 18 rue René Cassin 62052 Saint-Laurent-Blangy</li> <li>◆ <b>Dotations</b> : 13 674 892 €</li> <li>◆ <b>Date de clôture</b> : 31/12</li> <li>◆ <b>Siret</b> : 286 200 019</li> <li>◆ <b>Effectif moyen</b> : 5 046 agents (4 651 Sapeurs-Pompiers dont 1 219 professionnels et 3 595 volontaires, et 232 Personnels Administratifs, Techniques et Spécialisés (PATS))</li> <li>◆ <b>Président</b> : Raymond GAQUERE (Conseiller départemental)</li> <li>◆ <b>Directeur</b> : Contrôleur général Philippe RIGAUD</li> </ul>	<p><b>Mission / Cœur de métier</b> :</p> <ul style="list-style-type: none"> <li>◆ Les services d'incendie et de secours sont chargés de la prévention, de la protection et de la lutte contre les incendies.</li> <li>◆ Ils concourent, avec les autres services et professionnels concernés, à la protection et à la lutte contre les autres accidents, sinistres et catastrophes, à l'évaluation et à la prévention des risques technologiques ou naturels ainsi qu'aux secours d'urgence.</li> </ul>
----------------------------------------------------------------------------------------------------------------------------------------------------------------------------------------------------------------------------------------------------------------------------------------------------------------------------------------------------------------------------------------------------------------------------------------------------------------------------------------------------------------------------------------------------------------------------------------------------------------------------------------------------------------------------------------	---------------------------------------------------------------------------------------------------------------------------------------------------------------------------------------------------------------------------------------------------------------------------------------------------------------------------------------------------------------------------------------------------------------------------------------------------------------------------------------------------------

## LIENS AVEC LE DÉPARTEMENT

<p><b>Niveau de représentation du Département</b> :</p> <p>Représentation au Conseil d'administration : 18 membres sur 25, soit 78%.</p> <p><b>Représentants du Département dans la structure</b> : 18 titulaires : Raymond GAQUERE, Alain DE CARRION, Pierre GEORGET, Philippe DUQUESNOY, Evelyne NACHEL, Véronique THIEBAUT, Sébastien CHOCHOIS, Sandra MILLE, Jean-Luc DUBAËLE, Alain MÉQUIGNON, Jean-Jacques COTTEL, Benoit ROUSSEL, Karine GAUTHIER, Brigitte PASSEBOSC, Sébastien HENQUENET, Frédéric MELCHIOR, Emmanuelle LAPOUILLE, François VIAL.</p>	<p><b>Contribution financière du Département</b> :</p> <p>BP 2022 : 77 682 000 € en fonctionnement versés au budget du SDIS</p> <p>CA 2021 : 75 800 000 € en fonctionnement versés au budget du SDIS et 6 124 291 € financés directement en investissement</p> <p><b>Convention</b> :</p> <p>Conventions de groupement de commandes sur les fluides : gaz et électricité.</p>
----------------------------------------------------------------------------------------------------------------------------------------------------------------------------------------------------------------------------------------------------------------------------------------------------------------------------------------------------------------------------------------------------------------------------------------------------------------------------------------------------------------------------------------------------------------	-------------------------------------------------------------------------------------------------------------------------------------------------------------------------------------------------------------------------------------------------------------------------------------------------------------------------------------------------------------------------------

## ACTIVITÉS 2021

### CHIFFRES CLÉS

<ul style="list-style-type: none"> <li>◆ 135 036 interventions (+9.5 % par rapport à 2020), dont :             <ul style="list-style-type: none"> <li>- Secours à personnes : 113 399 ;</li> <li>- Accidents de la circulation : 5 760 ;</li> <li>- Incendies : 5 802 ;</li> <li>- Opérations diverses : 7 998 ;</li> <li>- Risques technologiques et naturels : 2 077 ;</li> <li>- Nombre total de victimes prises en charge : 121 426.</li> </ul> </li> </ul>	<p>Gestion des interventions / CTA-CODIS : 1 052 appels en moyenne par jour.</p> <p>Périmètre départemental :</p> <ul style="list-style-type: none"> <li>◆ 39 607 sites ERP sur le territoire ; 34 sites SEVESO ;</li> <li>◆ 890 communes.</li> </ul>
-----------------------------------------------------------------------------------------------------------------------------------------------------------------------------------------------------------------------------------------------------------------------------------------------------------------------------------------------------------------------------------------------------------------------------------------------------------------	-------------------------------------------------------------------------------------------------------------------------------------------------------------------------------------------------------------------------------------------------------

### PRINCIPAUX ÉVÈNEMENTS

<ul style="list-style-type: none"> <li>◆ Activité opérationnelle fortement impactée par la poursuite de la crise sanitaire avec un renforcement des mesures de protection des sapeurs-pompiers et des victimes ;</li> <li>◆ Activation de plusieurs centres de vaccination dont le vaccinodrome à l'Arena Liévin ;</li> <li>◆ Participation du SDIS à de nombreux renforts ( COVID Antilles, renforts urbains dans le Var... ) ;</li> <li>◆ Activité opérationnelle fortement impactée par la crise migratoire et les tentatives de traversées des migrants vers le Royaume Uni ;</li> <li>◆ Poursuite du plan de recrutement des sapeurs-pompiers professionnels ;</li> <li>◆ Fin des travaux de révision du SDACR : Schéma D'Analyse et de Couverture des Risques 2022-2026 : document structurant fixant les grandes orientations opérationnelles de l'établissement pour les années à venir (détermination des risques, des moyens humains et matériels nécessaires... ) ;</li> <li>◆ Livraison du centre de secours principal de St Omer et poursuite des travaux de construction du CIS de Lens ;</li> <li>◆ Fin des travaux du projet d'établissement destiné à définir les projets envisagés par l'établissement sur la période 2022-2026 en matière d'efficience, d'innovation, de développement durable et de son rôle au sein des territoires ;</li> <li>◆ Obtention d'une subvention européenne pour le projet de dématérialisation du parcours patient en intervention à hauteur de 80 % ( en partenariat avec le SDIS 59).</li> </ul>
-----------------------------------------------------------------------------------------------------------------------------------------------------------------------------------------------------------------------------------------------------------------------------------------------------------------------------------------------------------------------------------------------------------------------------------------------------------------------------------------------------------------------------------------------------------------------------------------------------------------------------------------------------------------------------------------------------------------------------------------------------------------------------------------------------------------------------------------------------------------------------------------------------------------------------------------------------------------------------------------------------------------------------------------------------------------------------------------------------------------------------------------------------------------------------------------------------------------------------------------------------------------------------------------------------------------------------------------------------------------------------------------------------------------------------------------------------------------------------------------------------------------------------------------------------

### ENJEUX ET PERSPECTIVES

<ul style="list-style-type: none"> <li>◆ Poursuite du plan de recrutement de caporaux (sapeurs pompiers professionnels) ;</li> <li>◆ Mise en œuvre du projet d'établissement ;</li> <li>◆ Mise en œuvre du SDACR ;</li> <li>◆ Adaptation au changement climatique et à l'augmentation potentielle des feux d'espaces naturels ;</li> <li>◆ Déploiement du projet d'amélioration du parcours patient avec la dématérialisation des fiches bilan des victimes et le développement des données embarquées ;</li> <li>◆ Elaboration d'une charte des valeurs ;</li> <li>◆ Poursuite de la recherche d'économies durables pour contenir l'accroissement des dépenses au vu du contexte économique inflationniste ;</li> <li>◆ Poursuite de la politique d'investissement immobilier (réception du centre de secours de Lens, démarrage des travaux pour l'extension du CIS d'Avesnes-le-Comte et démarrage des études pour le CIS Frévent), et en équipements ;</li> <li>◆ Poursuite des mutualisations d'achats de fournitures et équipements avec le Département et les autres SDIS de la région Hauts de France.</li> </ul>
---------------------------------------------------------------------------------------------------------------------------------------------------------------------------------------------------------------------------------------------------------------------------------------------------------------------------------------------------------------------------------------------------------------------------------------------------------------------------------------------------------------------------------------------------------------------------------------------------------------------------------------------------------------------------------------------------------------------------------------------------------------------------------------------------------------------------------------------------------------------------------------------------------------------------------------------------------------------------------------------------------------------------------------------------------------------------------------------------------------------------

### COMPTES EN EUROS

BILAN 2021		COMPTE DE RÉSULTAT 2021
Actif immobilisé : 113 570 479 €	Capitaux propres : 73 607 902 €	Produits d'exploitation : 120 513 441 €
Actif circulant (hors trésorerie) : 12 326 894 €	Total des dettes : 54 499 629 €	dont subventions et participations : 117 632 833 €
Trésorerie : 10 015 496 €	Total bilan : 135 912 870 €	Charges d'exploitation : 122 940 633 €
<b>RATIOS 2021</b>		Résultat d'exploitation : - 2 427 193 €
Indépendance financière (poids de la dette) : 40%		Résultat financier : - 576 377 €
Durée apparente de la dette : 4,5 ans		Résultat exceptionnel : 6 046 960 €
Trésorerie en jours d'exploitation : 32 jours		Résultat de l'exercice : 3 043 391 €
Fonds de roulement : 16 932 275 €		Épargne brute : 10 834 579 €
Besoin en fonds de roulement : 6 916 778 €		Épargne nette : 6 297 004 €
		Total des produits : 127 024 116 €
		Financement du Département (€ et %) : 75 800 000 € soit 59,65%



**62** Pas·de·Calais  
*Mon* Département

pasdecalais.fr •    